

แผนการรับสมัครและสอบคัดเลือกผู้ฝึกปฏิบัติงานทางเทคนิคไทยไปฝึกปฏิบัติงานทางเทคนิคในประเทศญี่ปุ่นโดยผ่านองค์กร IM Japan ปีงบประมาณ พ.ศ. ๒๕๖๖

กำหนดการรับสมัครและสอบคัดเลือกเพื่อเข้าฝึกอบรมก่อนเดินทาง ๔ เดือน	ครั้งที่ ๑ (เพศชาย) ศูนย์สอบ จังหวัดอุดรธานี	ครั้งที่ ๒ (เพศชาย) ศูนย์สอบ จังหวัดลำปาง	ครั้งที่ ๓ (เพศชาย) ศูนย์สอบ จังหวัดชลบุรี	ครั้งที่ ๔ (เพศชาย) ศูนย์สอบ กรุงเทพมหานคร
๑. ประกาศรับสมัครผ่านระบบออนไลน์	๒๑ - ๒๕ พฤศจิกายน ๒๕๖๕	๒๓ - ๒๗ มกราคม ๒๕๖๖	๑๗ - ๒๑ เมษายน ๒๕๖๖	๒๖ - ๓๐ มิถุนายน ๒๕๖๖
๒. ประกาศรายชื่อผู้มีสิทธิ์สอบ	๙ ธันวาคม ๒๕๖๕	๓ กุมภาพันธ์ ๒๕๖๖	๑๒ พฤษภาคม ๒๕๖๖	๗ กรกฎาคม ๒๕๖๖
๓. การสอบคัดเลือก	๒๔ - ๒๕ ธันวาคม ๒๕๖๕	๒๕ - ๒๖ กุมภาพันธ์ ๒๕๖๖	๒๐ - ๒๑ พฤษภาคม ๒๕๖๖	๒๒ - ๒๓ กรกฎาคม ๒๕๖๖
- การสอบข้อเขียน	๒๔ ธันวาคม ๒๕๖๕	๒๕ กุมภาพันธ์ ๒๕๖๖	๒๐ พฤษภาคม ๒๕๖๖	๒๒ กรกฎาคม ๒๕๖๖
- การทดสอบสมรรถภาพร่างกาย	๒๔ ธันวาคม ๒๕๖๕	๒๖ กุมภาพันธ์ ๒๕๖๖	๒๑ พฤษภาคม ๒๕๖๖	๒๓ กรกฎาคม ๒๕๖๖
- สอบสัมภาษณ์	๒๕ ธันวาคม ๒๕๖๕	๒๖ กุมภาพันธ์ ๒๕๖๖	๒๑ พฤษภาคม ๒๕๖๖	๒๓ กรกฎาคม ๒๕๖๖
๔. ประกาศผลการสอบคัดเลือก	๒๙ ธันวาคม ๒๕๖๕	๓ มีนาคม ๒๕๖๖	๒๖ พฤษภาคม ๒๕๖๖	๓๑ กรกฎาคม ๒๕๖๖
๕. รับประทานอาหารกลางวันสำหรับผู้สอบผ่านการคัดเลือกเพื่อดำเนินการตรวจสุขภาพและตรวจลงตราวีซ่า	๓ มกราคม ๒๕๖๖	๗ มีนาคม ๒๕๖๖	๓๐ พฤษภาคม ๒๕๖๖	๘ สิงหาคม ๒๕๖๖

หมายเหตุ แผนการรับสมัครและสอบคัดเลือกอาจมีการเปลี่ยนแปลงตามความเหมาะสม



ประกาศคณะกรรมการจัดส่งผู้ฝึกงานเทคนิคคนไทยไปฝึกงานในประเทศญี่ปุ่น
เรื่อง การรับสมัครคัดเลือกผู้ฝึกงานเทคนิคคนไทยไปฝึกงานในประเทศญี่ปุ่น
โดยผ่านองค์กร IM Japan ปีงบประมาณ พ.ศ. ๒๕๖๖ ครั้งที่ ๑ (เพศชาย)
ณ ศูนย์สอบจังหวัดอุดรธานี

ด้วยกรมการจัดหางาน กระทรวงแรงงาน และองค์กรพัฒนาแรงงานระดับนานาชาติ ประเทศญี่ปุ่น (International Manpower Development Organization, Japan : IM Japan หรือเรียกโดยย่อว่า IM ประเทศญี่ปุ่น) ได้ลงนามบันทึกความเข้าใจในการดำเนินการจัดส่งผู้ฝึกงานเทคนิคคนไทยไปฝึกงานเทคนิคในสถานประกอบการของประเทศญี่ปุ่น โดยมีวัตถุประสงค์เพื่อส่งเสริมการพัฒนาสถานประกอบการและการพัฒนาทรัพยากรมนุษย์รวมถึงการสนับสนุน ให้เกิดความร่วมมือทางด้านเศรษฐกิจผ่านการถ่ายทอดเทคโนโลยีและการแลกเปลี่ยนทางเทคนิคให้กับผู้ฝึกงานเทคนิคคนไทย โดยบันทึกความเข้าใจดังกล่าว กำหนดให้กรมการจัดหางานเป็นผู้รับผิดชอบเรื่องการรับสมัครและคัดเลือกผู้เข้ารับการฝึกอบรม การจัดฝึกอบรมก่อนเดินทาง และการส่งผู้ผ่านการฝึกอบรมจากประเทศไทยไปฝึกงานเทคนิคในประเทศญี่ปุ่น และคณะกรรมการบริหารโครงการฝึกงานสำหรับผู้ฝึกงานเทคนิคคนไทยในประเทศญี่ปุ่นที่กระทรวงแรงงานได้มีคำสั่งแต่งตั้ง คณะอนุกรรมการจัดส่งผู้ฝึกงานเทคนิคคนไทยไปฝึกงานในประเทศญี่ปุ่น โดยมีอธิบดีกรมการจัดหางานเป็นประธานอนุกรรมการเพื่อทำหน้าที่รับสมัครและคัดเลือกผู้ฝึกงานเทคนิคคนไทยเพื่อจัดส่งไปฝึกงานในประเทศญี่ปุ่น ภายใต้ความร่วมมือดังกล่าว

เพื่อให้การรับสมัครคัดเลือกผู้ฝึกงานเทคนิคคนไทยไปฝึกงานในประเทศญี่ปุ่นโดยผ่านองค์กร IM Japan ปีงบประมาณ พ.ศ. ๒๕๖๖ ครั้งที่ ๑ (เพศชาย) เป็นไปด้วยความเรียบร้อย เหมาะสม ยุติธรรม และสามารถตรวจสอบได้

อาศัยอำนาจตามความในข้อ ๒ ของคำสั่งคณะกรรมการบริหารโครงการฝึกงานสำหรับผู้ฝึกงานเทคนิคคนไทยในประเทศญี่ปุ่น ที่ ๑/๒๕๕๓ ลงวันที่ ๑๘ พฤศจิกายน พ.ศ. ๒๕๕๓ เรื่อง แต่งตั้ง คณะอนุกรรมการจัดส่งผู้ฝึกงานเทคนิคคนไทยไปฝึกงานในประเทศญี่ปุ่น คณะอนุกรรมการจัดส่งผู้ฝึกงานเทคนิคคนไทยไปฝึกงานในประเทศญี่ปุ่นจึงประกาศรับสมัครคัดเลือกผู้ฝึกงานเทคนิคคนไทยไปฝึกงานในประเทศญี่ปุ่นโดยผ่านองค์กร IM Japan ปีงบประมาณ พ.ศ. ๒๕๖๖ ครั้งที่ ๑ (เพศชาย) มีรายละเอียดดังต่อไปนี้

๑. คุณสมบัติอาชีพและประเภทงาน

ตำแหน่งงาน ผู้ฝึกปฏิบัติงานทางเทคนิค ประเภทงานอุตสาหกรรมการผลิตและก่อสร้าง (อาทิ งานหล่อคลึงโลหะ งานบีมขึ้นรูปโลหะ งานเชื่อม งานประกอบชิ้นส่วนอิเล็กทรอนิกส์ งานบำรุงรักษา เครื่องจักร งานพันสี งานหล่อพลาสติก งานซ่อมบำรุงรักษารถยนต์ งานแปรรูปอาหาร เป็นต้น)

๒. คุณสมบัติของผู้สมัคร

(๑) เพศชาย (ไม่มีการแปลงเพศสภาพ) อายุ ๑๘ ปีบริบูรณ์ แต่ไม่เกิน ๓๐ ปีบริบูรณ์ (ณ วันสมัคร หรือเกิดระหว่าง วันที่ ๒๑ พฤศจิกายน ๒๕๓๕ ถึง ๒๕ พฤศจิกายน ๒๕๕๓)

(๒) สำเร็จการศึกษาระดับมัธยมศึกษาตอนปลาย (ม.๖) ประกาศนียบัตรวิชาชีพ (ปวช.) หรือประกาศนียบัตรวิชาชีพชั้นสูง (ปวส.) ไม่จำกัดสาขาวิชา

(๓) ความสูงไม่ต่ำกว่า ๑๖๐ เซนติเมตร น้ำหนักได้สัดส่วนกับส่วนสูง สุขภาพแข็งแรงสมบูรณ์

- (๔) พันธนาการรับราชการทหารตามกฎหมายว่าด้วยการรับราชการทหารแล้ว
- (๕) ไม่มีรอยสักบนร่างกายทั้งขนาดเล็ก ขนาดใหญ่ หรือความผิดปกติทางร่างกาย
- (๖) ไม่มีความปลอดภัยเสียและไม่มีประวัติอาชญากรรม
- (๗) ไม่เป็นผู้ที่เคยไปฝึกปฏิบัติงานทางเทคนิคที่ประเทศญี่ปุ่นโดยใช้วิชา "Technical Intern" หรือ

เคยไปฝึกงานในประเทศญี่ปุ่นแบบมีทักษะ

(๘) ไม่เป็นผู้ที่เคยทำงานหรือเข้าเมืองหรือพำนักอาศัยโดยผิดกฎหมายหรือเป็นผู้ต้องห้ามในการเข้าประเทศญี่ปุ่นและประเทศอื่น ๆ

(๙) ไม่เป็นผู้ที่ผ่านการคัดเลือกและถูกตัดสิทธิ์ออกจากการฝึกอบรมก่อนเดินทางไปฝึกปฏิบัติงานทางเทคนิคในประเทศญี่ปุ่น สาเหตุเนื่องจากมีปัญหาด้านความปลอดภัย

(๑๐) ไม่เป็นผู้ที่เคยทำงานในประเทศญี่ปุ่นภายหลังจากสำเร็จการฝึกอบรมหรือสำเร็จการศึกษาในประเทศญี่ปุ่น

(๑๑) สายตาปกติ (สายตาไม่สั้นระดับค่าสายตาค่าไม่เกิน ๒๑/๔๐ ไมยรา ไขว้เขว และตาไม่บอดสี)

(๑๒) ไม่เป็นโรคต้องห้ามเข้าประเทศญี่ปุ่น ตามที่กระทรวงสาธารณสุขแรงงานและสวัสดิการประเทศญี่ปุ่นกำหนด และไม่เป็นโรคที่เป็นอุปสรรคต่อการทำงานหรือโรคติดต่อตามที่กฎหมายการดูแลทางการแพทย์สำหรับผู้พลัดถิ่นและการป้องกันโรคติดต่อประเทศญี่ปุ่น เช่น โรคไวรัสตับอักเสบบี ชิฟิลิส, วัณโรค โรคเอดส์ เป็นต้น

(๑๓) ต้องรับผิดชอบค่าใช้จ่ายนอกเหนือจากที่องค์กร IM Japan สนับสนุนระหว่างการฝึกอบรมในประเทศไทยและระหว่างการฝึกปฏิบัติงานทางเทคนิคในประเทศญี่ปุ่น

๓. ระยะเวลาฝึกงานเทคนิคและค่าตอบแทนที่จะได้รับ

(๑) องค์กร IM Japan จะจ่ายค่าโดยสารเครื่องบินไป - กลับ (กรุงเทพฯ - โตเกียว - กรุงเทพฯ)

(๒) องค์กร IM Japan กำหนดระยะเวลาฝึกปฏิบัติงานทางเทคนิคสูงสุด ๓ ปี (๓๖ เดือน) โดยผู้ฝึกปฏิบัติงานทางเทคนิคจะต้องฝึกปฏิบัติงานทางเทคนิคกับสถานประกอบการที่องค์กร IM Japan จัดให้เท่านั้น โดยได้ค่าเบี้ยเลี้ยงหรือค่าจ้างตามเงื่อนไขและตามกฎหมายของประเทศญี่ปุ่น ดังนี้

(๒.๑) เดือนแรก ผู้ฝึกปฏิบัติงานทางเทคนิคแต่ละคนจะได้รับเบี้ยเลี้ยงเดือนละ ๘๐,๐๐๐ เยน และองค์กร IM ประเทศญี่ปุ่น จะเป็นผู้รับผิดชอบค่าที่พัก ค่าไฟฟ้า ค่าน้ำ ยกเว้นค่าอาหาร ค่าโทรศัพท์ และค่าใช้จ่ายส่วนตัวของผู้ฝึกปฏิบัติงานทางเทคนิคต้องรับผิดชอบเอง

(๒.๒) เดือนที่ ๒ ถึงเดือนที่ ๓๖ การฝึกปฏิบัติงานทางเทคนิคจะอยู่ภายใต้สัญญาจ้างตามกฎหมายแรงงานของญี่ปุ่นระหว่างผู้ฝึกปฏิบัติงานทางเทคนิคกับสถานประกอบการ (ได้รับค่าจ้างไม่น้อยกว่าอัตราค่าจ้างขั้นต่ำที่กฎหมายญี่ปุ่นกำหนด) ทั้งนี้ ผู้ฝึกปฏิบัติงานทางเทคนิคจะต้องรับผิดชอบค่าที่พัก ค่าอาหาร ค่าสาธารณูปโภคต่างๆ และค่าประกันสังคม รวมทั้งค่าภาษีตามที่กฎหมายกำหนด

(๒.๓) ผู้ฝึกปฏิบัติงานทางเทคนิคที่สำเร็จการฝึกปฏิบัติงานทางเทคนิคในประเทศญี่ปุ่นครบ ๓ ปี จะได้รับประกาศนียบัตรรับรองการฝึกปฏิบัติงานทางเทคนิค และจะได้รับเงินสนับสนุนการประกอบอาชีพจำนวน ๖๐๐,๐๐๐ เยน เพื่อเป็นค่าใช้จ่ายในการประกอบอาชีพเมื่อเดินทางกลับประเทศไทย

(๓) องค์กร IM ประเทศญี่ปุ่น จะรับผิดชอบค่าใช้จ่ายในส่วนค่าเบี้ยประกันภัยแก่ผู้ฝึกปฏิบัติงานทางเทคนิค

๔. ค่าใช้จ่ายที่ผู้ฝึกงานเทคนิครับผิดชอบ

(๑) ค่าใช้จ่ายในการเดินทางเพื่อเข้ารับการฝึกอบรมในประเทศไทย

(๒) ค่าตรวจสุขภาพก่อนเข้ารับการฝึกอบรมและก่อนเดินทางไปประเทศญี่ปุ่น

- (๓) ค่าธรรมเนียมหนังสือเดินทาง
- (๔) ค่าธรรมเนียมการตรวจลงตราวีซ่า
- (๕) ค่าธรรมเนียมการขอตรวจสอบประวัติอาชญากร
- (๖) ค่าภาษี-เงินสมทบประกันสังคม และประกันการว่างงาน ตามกฎหมายของประเทศญี่ปุ่น
- (๗) ค่าใช้จ่ายส่วนตัวและค่าอาหารระหว่างเดือนแรกในประเทศญี่ปุ่น
- (๘) ค่าอาหาร ค่าที่พัก และสาธารณูปโภคต่างๆ ระหว่างการฝึกปฏิบัติงานทางเทคนิค

ตลอดระยะเวลา ๓ ปี

๕. การรับสมัคร ให้ผู้มีคุณสมบัติครบถ้วนสามารถสมัครด้วยตนเองผ่านระบบออนไลน์

(๑) สมัครสอบที่เว็บไซต์ <http://toea.doe.go.th> ลงทะเบียนระบบอิเล็กทรอนิกส์ การบริหารแรงงานไทยไปต่างประเทศ กรอกข้อมูลเพื่อลงทะเบียนคนหางาน โดยสามารถสแกน QR Code ที่แนบท้ายประกาศเพื่อดูวิธีลงทะเบียนและรับสมัคร

(๒) รับสมัครระหว่างวันที่ **๒๑ - ๒๕ พฤศจิกายน ๒๕๖๕** ทั้งนี้ ผู้สมัครไม่ต้องเสีย ค่าธรรมเนียมหรือค่าสมัครใดๆ ทั้งสิ้น

๖. หลักฐานและเอกสารที่จะต้องยื่นในการสมัคร

(๑) รูปถ่ายสีหน้าตรง ไม่สวมหมวก และไม่สวมแว่นตาดำ ขนาด ๒ นิ้ว ถ่ายไว้ไม่เกิน ๖ เดือน (ประเภทไฟล์ JPG ความละเอียด ๖๐ - ๑๐๐ KB)

(๒) บัตรประจำตัวประชาชนที่ยังไม่หมดอายุ ต้องชัดเจนและระบุวัน เดือน ปีเกิด ให้ครบถ้วน หลักฐานการศึกษา และหลักฐานการพ้นภาวะการรับราชการทหาร สด.๘, สด.๔๓ หนังสือสำคัญประจำตัวแสดงวิทยฐานะ (รค.๓,รค.๕) (ประเภทไฟล์ JPG ความละเอียด ๖๐ - ๑๐๐ KB)

(๓) ใบรับรองแพทย์ที่แสดงว่าสุขภาพแข็งแรง สายตาปกติ (ระบุระดับค่าสายตาไม่เกิน ๒๐/๕๐ ไม่ยาว ไม่เอียง และตาไม่บอดสี) (ประเภทไฟล์ JPG ความละเอียด ๖๐ - ๑๐๐ KB)

(๔) การสมัครสอบตามขั้นตอนข้างต้น ผู้สมัครต้องรับผิดชอบในการตรวจสอบและรับรองตนเองว่า เป็นผู้มีคุณสมบัติตรงตามประกาศรับสมัคร และถือว่าผู้สมัครสอบเป็นผู้ลงลายมือชื่อ และรับรองความถูกต้องของข้อมูลดังกล่าวตามพระราชบัญญัติว่าด้วยธุรกรรมทางอิเล็กทรอนิกส์ พ.ศ. ๒๕๔๔ และที่แก้ไขเพิ่มเติม ดังนั้น หากผู้สมัครสอบจงใจกรอกข้อมูลอันเป็นเท็จ อาจมีความผิดฐานแจ้งความเท็จต่อเจ้าพนักงาน ตามประมวลกฎหมายอาญา มาตรา ๑๓๗ และจะถือว่าผู้สมัครขาดคุณสมบัติในการสมัครครั้งนี้มาตั้งแต่ต้น

ทั้งนี้ ผู้สมัครสามารถตรวจสอบสถานะการสมัครได้ที่ E-Mail ของตนเอง หรือที่เว็บไซต์ <http://toea.doe.go.th> ในหัวข้อ "ดูรายการสมัครไปทำงานโดยรัฐจัดส่ง" และหากผลการพิจารณาไม่ผ่านการอนุมัติขอให้ดำเนินการแก้ไขหรือส่งเอกสารเพิ่มเติมภายใน ๓ วันนับจากที่ได้รับแจ้ง

๗. กำหนดการประกาศรายชื่อผู้มีสิทธิสอบ

ประกาศรายชื่อผู้มีสิทธิสอบภายในวันที่ **๙ ธันวาคม ๒๕๖๕** โดยลงประกาศในเว็บไซต์ ของกรมการจัดหางาน www.doe.go.th/prd เว็บไซต์ของกองบริหารแรงงานไทยไปต่างประเทศ www.doe.go.th/overseas และ facebook : IMthailand

๘. สถานที่สอบคัดเลือก

สถานที่สอบคัดเลือก ณ ศูนย์สอบจังหวัดอุตรธานี โดยสถานที่สอบจะประกาศให้ทราบ ในวันที่ประกาศรายชื่อผู้มีสิทธิสอบ

๙. กำหนดสอบข้อเขียน ทดสอบสมรรถภาพร่างกายและสอบสัมภาษณ์

(๑) สอบข้อเขียนในวันเสาร์ที่ ๒๔ ธันวาคม ๒๕๖๕

(๒) ทดสอบสมรรถภาพร่างกายและสอบสัมภาษณ์ในวันอาทิตย์ที่ ๒๕ ธันวาคม ๒๕๖๕

(อาจมีการเปลี่ยนแปลงตามจำนวนผู้สอบและความเหมาะสม) รายละเอียดการสอบจะประกาศให้ทราบในวันที่ ประกาศรายชื่อผู้มีสิทธิสอบ

๑๐. วิธีการคัดเลือกและประกาศผล

(๑) สอบภาคความรู้ความสามารถด้านคณิตศาสตร์และด้านช่าง (คะแนนเต็ม ๖๐ คะแนน)

รายละเอียดดังนี้

(๑.๑) วิชาคณิตศาสตร์ทั่วไป ๒๐ ข้อ ๒๐ คะแนน เป็นข้อสอบให้เลือกคำตอบ เมื่อหาที่ ออกเป็นคณิตศาสตร์พื้นฐาน

(๑.๒) วิชาคณิตศาสตร์คิดเร็ว ๒๐ ข้อ ๒๐ คะแนน เป็นข้อสอบปรนัย (เติมคำตอบ ในช่องว่าง) เมื่อหาที่ออกเช่นเดียวกับวิชาคณิตศาสตร์ทั่วไป

(๑.๓) วิชาความรู้ด้านช่าง ๒๐ ข้อ ๒๐ คะแนน เป็นข้อสอบแบบให้เลือกคำตอบ

(๒) สอบภาคความรู้ความสามารถด้านภาษาญี่ปุ่น (คะแนนเต็ม ๗๕ คะแนน)

รายละเอียดดังนี้

(๒.๑) อักษรhiragana การเขียนตัวอักษร ๒๕ คะแนน

(๒.๒) อักษรkatakana การเขียนตัวอักษร ๒๕ คะแนน

(๒.๓) คำศัพท์ภาษาญี่ปุ่น ๒๕ คะแนน

เกณฑ์การตัดสิน ผู้ที่ผ่านการสอบข้อเขียนจะต้องเป็นผู้ที่สอบได้คะแนนทั้ง ๒ ภาค ไม่ต่ำกว่าเกณฑ์ที่กำหนดไว้ คือ สอบได้ภาคความรู้ความสามารถด้านคณิตศาสตร์และด้านช่างไม่ต่ำกว่าร้อยละ ๕๐ ของคะแนนรวมทั้ง ๓ วิชา และสอบได้ภาคความรู้ความสามารถด้านภาษาญี่ปุ่นในแต่ละส่วนไม่ต่ำกว่าร้อยละ ๕๐ จึงจะเป็นผู้สอบผ่านข้อเขียน โดยจะประกาศผลสอบข้อเขียนในวันสอบข้อเขียน

(๓) ทดสอบสมรรถภาพร่างกาย (ก) รอยสักบนร่างกายทั้งขนาดเล็ก ขนาดใหญ่ รวมทั้งไม่เจาะหูที่มีรูขนาดใหญ่ หรือความผิดปกติทางร่างกาย เช่น ไม่มีนิ้วมือ กุด คด งอ ขาด นิ้ว เกิน (ข) ดันพื้น (Push Ups) อย่างน้อย ๓๕ ครั้งต่อเนื่องกัน (ค) ลูกนั่ง (Sit Ups) อย่างน้อย ๒๕ ครั้งต่อเนื่องกัน (ง) การวิ่ง ระยะทาง ๓ กิโลเมตร ระยะเวลาไม่เกิน ๑๕ นาที โดยจะประกาศผลการทดสอบในวันทดสอบสมรรถภาพร่างกาย

(๔) สอบสัมภาษณ์ เพื่อทดสอบทัศนคติ บุคลิกภาพทั่วไป การปรับตัว วุฒิภาวะทาง อารมณ์ และความเหมาะสมในการเป็นผู้ฝึกปฏิบัติงานทางเทคนิคในโครงการ IM Japan

ผู้ไม่ผ่านการคัดเลือกในขั้นตอนใดขั้นตอนหนึ่งจะไม่มีสิทธิเข้ารับการคัดเลือก ในขั้นตอนต่อไป โดยผู้สมัครจะต้องตรวจสอบและติดตามผลการคัดเลือกในทุกขั้นตอนด้วยตนเองเท่านั้น

๑๑. การอบรมก่อนเดินทางไปฝึกปฏิบัติงานทางเทคนิคในประเทศญี่ปุ่นและการอบรม ในประเทศญี่ปุ่น

(๑) คณะอนุกรรมการจัดส่งผู้ฝึกงานเทคนิคคนไทยไปฝึกงานในประเทศญี่ปุ่น โดยกรมการจัดหางานจะเรียกผู้ผ่านการคัดเลือกตามบัญชีรายชื่อผู้ผ่านการคัดเลือกเพื่อเข้ารับการฝึกอบรม ด้านวัฒนธรรมและภาษาญี่ปุ่นก่อนเดินทางไปประเทศญี่ปุ่นเป็นเวลา ๔ เดือน แบบอยู่ประจำ ณ ศูนย์ฝึกอบรม และสอบผ่านตามเกณฑ์มาตรฐานการเรียนภาษาญี่ปุ่นระดับ ๕ ตามหลักสูตรที่องค์กร IM ประเทศญี่ปุ่น ร่วมกับกรมการจัดหางานกำหนด

(๒) ผู้ผ่านการคัดเลือกที่ไม่สามารถเข้ารับการฝึกอบรมในศูนย์ฝึกอบรม ตามที่กรมการจัดหางานกำหนด ให้ถือว่าผู้นั้นสละสิทธิ์ในการเข้าร่วมการฝึกอบรมก่อนเดินทางไปฝึกงานเทคนิคในประเทศญี่ปุ่น คณะอนุกรรมการจัดส่งผู้ฝึกงานเทคนิคคนไทยไปฝึกงานในประเทศญี่ปุ่น โดยกรมการจัดหางานจะเรียกผู้ผ่านการคัดเลือกตามบัญชีรายชื่อในลำดับถัดไปเข้ารับการฝึกอบรมต่อไป

(๓) ในระหว่างการฝึกอบรมผู้เข้าฝึกอบรมต้องมีความตั้งใจและพร้อมที่จะเข้ารับการฝึกอบรมตลอดหลักสูตรและอยู่ในระเบียบวินัย จะมีการประเมินผลผู้เข้าฝึกอบรม ผู้ไม่ผ่านการประเมินผล คือ ผู้ที่สอบไม่ผ่านเกณฑ์ที่กำหนด หรือมีปัญหาด้านความประพฤติจะต้องออกจากการฝึกอบรมและการเข้าร่วมโครงการ

(๔) เมื่อสิ้นสุดการฝึกอบรมก่อนเดินทางไปประเทศญี่ปุ่น จะมีการทดสอบภาษาญี่ปุ่น ผู้ผ่านการทดสอบจึงจะมีสิทธิ์ได้เดินทางไปประเทศญี่ปุ่น และจะต้องเข้ารับการอบรมด้านวัฒนธรรม ขนบธรรมเนียม ประเพณีและภาษาญี่ปุ่นในประเทศญี่ปุ่นอีก ๑ เดือน โดยจะมีการทดสอบอีกครั้ง หากไม่ผ่านการทดสอบจะถูกส่งกลับประเทศไทย

(๕) ผู้ผ่านการคัดเลือกต้องเข้ารับการตรวจสุขภาพตามข้อ ๒ (๑๑) และ (๑๒) ก่อนเข้ารับการฝึกอบรมในศูนย์ฝึกอบรม ผู้ที่ไม่ผ่านการตรวจสุขภาพถือว่าขาดคุณสมบัติเข้าร่วมการฝึกอบรมและการเข้าร่วมโครงการ

อนึ่ง ในระหว่างการฝึกอบรมก่อนเดินทางไปประเทศญี่ปุ่น ๔ เดือน และการอบรมในประเทศญี่ปุ่น ๑ เดือน ห้ามมิให้ผู้เข้ารับการอบรมสูบบุหรี่หรือเสพสารเสพติด และดื่มสุรา หากฝ่าฝืนจะถูกตัดสิทธิ์การเข้าร่วมโครงการทันที และเมื่อเข้าทำงานกับบริษัทนายจ้างขึ้นอยู่กับกฎระเบียบและข้อบังคับในการทำงาน

๑๒. การทำสัญญาฝึกปฏิบัติงานทางเทคนิคและทำข้อบังคับ

ผู้ได้รับการคัดเลือกให้ไปฝึกปฏิบัติงานทางเทคนิคในประเทศญี่ปุ่นจะต้องทำสัญญาการฝึกปฏิบัติงานทางเทคนิค และต้องนำบิดา มารดา หรือพี่น้องร่วมบิดา มารดาเดียวกันมาทำสัญญาค้ำประกันกับกรมการจัดหางานว่าจะไม่ยกเลิกการฝึกปฏิบัติงานทางเทคนิค หรือหลบหนี หรือกระทำการใดจนเป็นเหตุให้ถูกยกเลิกการฝึกปฏิบัติงานทางเทคนิคในประเทศญี่ปุ่นตามแบบที่กรมการจัดหางานกำหนด

๑๓. คณะอนุกรรมการจัดส่งผู้ฝึกงานเทคนิคคนไทยไปฝึกงานในประเทศญี่ปุ่น ขอสงวนสิทธิ์ที่จะเป็นผู้วินิจฉัยชี้ขาดข้อพิพาทหรือข้อขัดแย้งใด ๆ ที่อาจเกิดขึ้นเกี่ยวกับ การรับสมัคร การคัดเลือก และการจัดส่งผู้ฝึกปฏิบัติงานทางเทคนิคภายใต้บันทึกความเข้าใจโครงการฝึกปฏิบัติงานทางเทคนิคสำหรับผู้ฝึกปฏิบัติงานทางเทคนิคไทยในประเทศญี่ปุ่น.

ประกาศ ณ วันที่ ๓๑ ตุลาคม พ.ศ. ๒๕๖๕



(นายไพโรจน์ โชติกเสถียร)

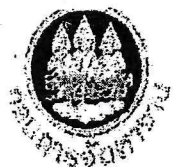
อธิบดีกรมการจัดหางาน

ประธานอนุกรรมการจัดส่งผู้ฝึกงานเทคนิคคนไทยไปฝึกงานในประเทศญี่ปุ่น



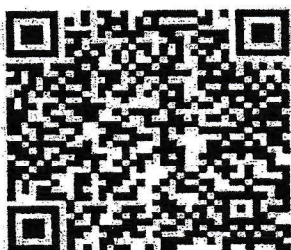
การรับสมัครคัดเลือกผู้ฝึกงานเทคนิคคนไทยไปฝึกงานในประเทศญี่ปุ่น
โดยผ่านองค์กร IM Japan ปีงบประมาณ พ.ศ. ๒๕๖๖ ครั้งที่ ๑ (เพศชาย)

สามารถสมัครได้ด้วยตนเองผ่านระบบออนไลน์	วันที่ ๒๑ - ๒๕ พฤศจิกายน ๒๕๖๕ ทั้งนี้ผู้สมัครไม่ต้องเสียค่าธรรมเนียมใดๆ ทั้งสิ้น	เว็บไซต์ http://toea.doe.go.th สแกน QR Code วิธีการลงทะเบียนและการรับสมัคร
ประเภทงาน	ตำแหน่งงาน ผู้ฝึกปฏิบัติงานทางเทคนิค ประเภทงานอุตสาหกรรมการผลิต และก่อสร้าง อาทิ งานหล่อสิ่งโลหะ งานปั๊มขึ้นรูปโลหะ งานเชื่อม งานประกอบชิ้นส่วนอิเล็กทรอนิกส์ งานบำรุงรักษาเครื่องจักร งานพันสี งานหล่อพลาสติก งานซ่อมบำรุงรักษารถยนต์ งานแปรรูปอาหาร เป็นต้น	หลักฐานการสมัคร (๑) รูปถ่ายสีหน้าตรงไม่สวมหมวก และไม่สวมแว่นตาดำ ขนาด ๒ นิ้ว ถ่ายไว้ไม่เกิน ๖ เดือน (ประเภทไฟล์ JPG ความละเอียด ๖๐ - ๑๐๐ KB) (๒) ถ่ายบัตรประจำตัวประชาชนที่ยังไม่หมดอายุ ต้องชัดเจนและระบุวัน เดือน ปีเกิดให้ครบถ้วน หลักฐานการศึกษา และหลักฐานการผ่านการการรับราชการทหาร สด.๘, สด.๔๓ หนังสือสำคัญประจำตัวแสดงวิทยฐานะ (รต.๓, รต.๕) (ประเภทไฟล์ JPG ความละเอียด ๖๐ - ๑๐๐ KB) (๓) ถ่ายใบรับรองแพทย์ที่แสดงว่าสุขภาพแข็งแรง สลายตาปกติ (ระบุระดับสายตาสั้นไม่เกิน ๒๐/๔๐ ไม่นยาว ไม่เอียง และตา ไม่บอดสี) (ประเภทไฟล์ JPG ความละเอียด ๖๐ - ๑๐๐ KB)
คุณสมบัติ	(๑) เพศชายอายุ ๑๘ ปีบริบูรณ์แต่ไม่เกิน ๓๐ ปีบริบูรณ์ ณ วันสมัคร เกิดระหว่างวันที่ ๒๑ พฤศจิกายน ๒๕๓๕ ถึง ๒๕ พฤศจิกายน ๒๕๔๗ (๒) สำเร็จการศึกษาระดับมัธยมศึกษาตอนปลาย (ม.๖) ประกาศนียบัตรวิชาชีพ (ปวช.) หรือประกาศนียบัตรวิชาชีพชั้นสูง (ปวส.) ไม่จำกัดสาขาวิชา (๓) ความสูงไม่ต่ำกว่า ๑๖๐ เซนติเมตร น้ำหนักได้สัดส่วนกับส่วนสูง สุขภาพแข็งแรง สมบูรณ์ (๔) ผ่านการการรับราชการทหารตามกฎหมายว่าด้วยการรับราชการทหารแล้ว (๕) ไม่มีรอยสักบนร่างกายทั้งขนาดเล็ก ขนาดใหญ่ หรือความผิดปกติทางร่างกาย (๖) ไม่มีความประพฤติเสียหายและไม่มีรายงานประวัติอาชญากรรม (๗) ไม่เป็นผู้ที่เคยไปฝึกปฏิบัติงานทางเทคนิคที่ประเทศญี่ปุ่นโดยใช้ชื่อว่า "Technical Intern" หรือเคยไปฝึกงานในประเทศญี่ปุ่นแบบมีทักษะ (๘) ไม่เป็นผู้ที่เคยทำงานหรือเช่าเมืองหรือทำนกอาศัยโดยผิดกฎหมายหรือเป็นผู้ต้องห้ามในการเข้าประเทศญี่ปุ่นและประเทศอื่นๆ (๙) ไม่เป็นผู้ที่ผ่านการคัดเลือกและถูกตัดสิทธิออกจากกรมก่อนเดินทางไปฝึกปฏิบัติงานทางเทคนิคในประเทศญี่ปุ่น สาเหตุเนื่องจากมีปัญหาด้านความประพฤติ (๑๐) ไม่เป็นผู้ที่เคยทำงานในประเทศญี่ปุ่นภายหลังจากสำเร็จการฝึกอบรมหรือสำเร็จการศึกษาในประเทศญี่ปุ่น (๑๑) สลายตาปกติ (สายตาสั้นระดับค่าสายตาสั้นไม่เกิน ๒๐/๔๐ ไม่นยาว ไม่เอียง และตาไม่บอดสี) (๑๒) ไม่เป็นโรคต้องห้ามเข้าประเทศญี่ปุ่น ตามที่กระทรวงสาธารณสุขแรงงานและสวัสดิการประเทศญี่ปุ่นกำหนด และไม่เป็นโรคที่เป็นอุปสรรคต่อการทำงานหรือโรคติดต่อตามที่กฎหมายการดูแลทางการแพทย์สำหรับผู้ป่วยติดเชื้อและการป้องกันโรคติดต่อประเทศญี่ปุ่น เช่น โรคไวรัสตับอักเสบบี ชิฟิลิส วัณโรค โรคเอดส์	



การรับสมัครคัดเลือกผู้ฝึกงานเทคนิคคนไทยไปฝึกงานในประเทศญี่ปุ่น
โดยผ่านองค์กร IM Japan ปีงบประมาณ พ.ศ. ๒๕๖๖ ครั้งที่ ๑ (เพศชาย)

ประกาศรายชื่อผู้มีสิทธิ์สอบ	ภายในวันที่ ๙ ธันวาคม ๒๕๖๕	เว็บไซต์: www.doe.go.th/prd www.doe.go.th/overseas และ facebook : IMthailand
สถานที่สอบคัดเลือก	ศูนย์สอบจังหวัดอุดรธานี และสถานที่สอบจะประกาศให้ทราบในวันที่ประกาศรายชื่อผู้มีสิทธิ์สอบ	
สอบคัดเลือก (อาจมีการเปลี่ยนแปลงตาม จำนวนผู้สอบและความเหมาะสม)	สอบข้อเขียน วันเสาร์ที่ ๒๔ ธันวาคม ๒๕๖๕ ๑. วิชาคณิตศาสตร์ทั่วไป ๒๐ ข้อ ๒๐ คะแนน ๒. วิชาคณิตศาสตร์คิดเร็ว ๒๐ ข้อ ๒๐ คะแนน ๓. วิชาความรู้ด้านช่าง ๒๐ ข้อ ๒๐ คะแนน ผู้ที่สอบผ่านข้อเขียนภาคความรู้ความสามารถ ด้านคณิตศาสตร์และด้านช่าง จะต้องได้ คะแนนไม่ต่ำกว่าร้อยละ ๕๐ ของคะแนนทั้ง ๓ วิชาพร้อมกัน ๔. ความสามารถด้านภาษาญี่ปุ่น - อักษรฮิระงานะ การเขียนตัวอักษร ๒๕ คะแนน - อักษรคะตะคะนะ การเขียนตัวอักษร ๒๕ คะแนน - คำศัพท์ภาษาญี่ปุ่น ๒๕ คะแนน คะแนนไม่ต่ำกว่าร้อยละ ๕๐ ของแต่ละส่วน	ทดสอบสมรรถภาพร่างกายและสอบสัมภาษณ์ อาทิตย์ที่ ๒๕ ธันวาคม ๒๕๖๕ - การตรวจรอยสักบนร่างกายทั้งขนาดเล็ก ขนาด ใหญ่ รวมทั้ง ไหมเจาะหูที่มีรูขนาดใหญ่ - ความผิดปกติทางร่างกาย เช่น ไม่มีนิ้วมือ กุด คด งอ ขาด ค้าง หรือ เกิน - ดันพื้น (Push Ups) อย่างน้อย ๓๕ ครั้งต่อเนื่องกัน - ลูกนั่ง (Sit Ups) อย่างน้อย ๒๕ ครั้งต่อเนื่องกัน - การวิ่งระยะทาง ๓ กิโลเมตร ระยะเวลาไม่เกิน ๑๕ นาที สอบสัมภาษณ์ เพื่อทดสอบทัศนคติ บุคลิกภาพ ทั่วไป การปรับตัว วุฒิภาวะ ทางอารมณ์
สอบถามรายละเอียดเพิ่มเติม ฝ่ายจัดส่งไปทำงานประเทศญี่ปุ่น กลุ่มงานบริหารการไปทำงานต่างประเทศโดยรัฐ กองบริหารแรงงานไทยไปต่างประเทศ อาคารสำนักงานประกันสังคมกรุงเทพมหานครพื้นที่ ๓ ชั้น ๑๒ ถนนมิตรไมตรี ดินแดง กทม. โทรศัพท์ ๐ ๒๒๔๕ ๙๔๒๘ เว็บไซต์ www.doe.go.th/overseas (หัวข้อข่าวประกาศรับสมัคร)		



QR Code วิธีการลงทะเบียน
และการรับสมัคร

ตัวอักษรสระอะนะ (การออกเสียงและวิธีเขียน)

あ a อะ	い i อี	う u อู	え e เอะ	お o โอะ
か ka คา	き ki คี	く ku คู	け ke เคะ	こ ko โคะ
さ sa ซะ	し shi ชิ	す su ซู	せ se เซะ	そ so โซะ
た ta ตะ	ち chi ชี	つ tsu ตสึ	て te เตะ	と to โตะ
な na นะ	に ni นี	ぬ nu นู	ね ne เนะ	の no โนะ
は ha ฮะ	ひ hi ฮี	ふ fu ฟู	へ he เฮะ	ほ ho โฮะ
ま ma มะ	み mi มึ	む mu มู	め me เมะ	も mo โมะ
や ya ยา		ゆ yu ยู		よ yo โยะ
ら ra รา	り ri ริ	る ru รู	れ re เระ	ろ ro โระ
わ wa วะ				を wo (o) โอะ (โอะ)
ん N ัน				

หมายเหตุ : ตัวที่ * ต้องระวังในการออกเสียง เนื่องจากเป็นเสียงที่เปล่งออกไปจากวรรคัน

ตัวอักษรคะตะคะนะ (การออกเสียงและวิธีเขียน)

ア a อะ	イ i อี	ウ u อี	エ e เอะ	オ o โอะ
カ ka คะ	キ ki คี	ク ku คี	ケ ke เคะ	コ ko โคะ
サ sa สะ	シ shi ชิ*	ス su สี	セ se เซะ	ソ so โส
タ ta ตะ	チ chi ชี	ツ tsu ตสี*	テ te เตะ	ト to โต
ナ na นะ	ニ ni นี	ヌ nu นี	ネ ne เนะ	ノ no โน
ハ ha ฮะ	ヒ hi ฮี	フ fu ฟุ	ヘ he เฮะ	ホ ho โฮะ
マ ma มะ	ミ mi มึ	ム mu มึ	メ me เมะ	モ mo โมะ
ヤ ya ยา		ユ yu อี		ヨ yo โย
ラ ra ระ	リ ri รึ	ル ru รึ	レ re เระ	ロ ro โร
ワ wa วะ				ヲ wo (o) โอะ (โอะ)
ン n อึน				

หมายเหตุ : ตัวที่มี * ต้องระวังในการออกเสียง เนื่องจากเป็นเสียงที่แปลกออกไปจากวรรคนั้น

รายชื่อคำศัพท์

ต่อไปนี้คือคำศัพท์ที่จะใช้ในการสอบคัดเลือกผู้เข้ารับการฝึกอบรม

ดังนั้นจนกว่าจะถึงวันสอบคัดเลือก ให้ทางผู้เข้ารับการฝึกอบรมจดสำรายการคำศัพท์ตามตารางด้านล่าง

ตัวอย่างข้อสอบที่จะใช้ในการคัดเลือก อยู่ในหน้าที่ 2

คำนาม - คำแสดงคำถาม

	ภาษาญี่ปุ่น	ภาษาไทย
1	あした	พรุ่งนี้
2	あさ	เช้า
3	いま	ตอนนี้
4	いみ	ความหมาย
5	おかあさん	แม่(ของคนอื่น)
6	おとうさん	พ่อ(ของคนอื่น)
7	きのう	เมื่อวาน
8	くに	ประเทศ
9	くるま	รถยนต์
10	けさ	เมื่อเช้า
11	せんせい	อาจารย์
12	とけい	นาฬิกา
13	なまえ	ชื่อ
14	にほん	ประเทศญี่ปุ่น
15	ひる	กลางวัน
16	ほん	หนังสือ
17	よる	กลางคืน
18	わたし	ผม ดิฉัน
19	いつ	เมื่อไหร่
20	なに	อะไร

คำกริยา

	ภาษาญี่ปุ่น	ภาษาไทย
31	あいます	พบเจอ
32	いきます	ไป
33	おきます	ตื่นนอน
34	おしえます	สอน
35	おわります	จบ เสร็จสิ้น เลิก
36	かいます	ซื้อ
37	かえります	กลับ
38	かきます	เขียน
39	きます	ฟัง
40	きます	มา
41	かります	ตัด หั่น
42	します	ทำ เล่น
43	ならいます	เรียน
44	ねます	นอน
45	のみます	ดื่ม
46	はたらきます	ทำงาน
47	みます	ดู
48	やすみます	หยุด พัก
49	よみます	อ่าน
50	わかります	รู้ เข้าใจ

คำคุณศัพท์ - คำวิเศษณ์

	ภาษาญี่ปุ่น	ภาษาไทย
21	あつい	ร้อน
22	いい	ดี
23	おおきい	ใหญ่ โต
24	きれい	สวย สะอาด
25	さびい	หนาว
26	ちいさい	เล็ก
27	わるい	ไม่ดี เลว
28	いっしょ	ปกติ เสมอ
29	とても	มาก
30	また	อีก

คำนามที่เขียนด้วยอักษรคาตากานะ

	ภาษาญี่ปุ่น	ภาษาไทย
51	アメリカ	อเมริกา
52	カメラ	กล้องถ่ายรูป
53	クラス	คลาสเรียน
54	タイ	ไทย
55	テスト	การสอบ
56	テニス	เทนนิส
57	トイレ	ห้องน้ำ
58	ネクタイ	เนคไท
59	ハンカチ	ผ้าเช็ดหน้า
60	メモ	เมมโม สมุดจดบันทึก

ตัวอย่างคำถามที่ใช้ในการสอบคัดเลือก

คำถามด้านล่างเป็นเพียงตัวอย่างคำถามของการสอบคัดเลือกเท่านั้น ไม่ได้ยืนยันว่าตัวอย่างคำถามข้างต้นจะนำมาออกข้อสอบ

1. จงเลือกคำอ่านที่ถูกต้องของคำศัพท์ดังต่อไปนี้ และเลือกข้อที่ถูกต้องที่สุดลงไปในกระดาษคำตอบ

* ตัวอย่างของกระดาษคำตอบ อยู่ด้านล่างสุด

(1) タイ

- a. tae b. toi c. tai d. tea

(2) いい

- a. ee b. koko c. shishi d. ii

2. จงเลือกความหมายที่ถูกต้องของคำศัพท์ดังต่อไปนี้ จากตัวเลือก a~d จากนั้นนำไปตอบในกระดาษคำตอบ

(1) します

(2) にほん

(3) タイ

- | | |
|------------------|-----------|
| a. ประเทศญี่ปุ่น | b. ทำงาน |
| c. ไทย | d. ทำเส้น |

3. จงดูรูปภาพและเลือกคำศัพท์ภาษาญี่ปุ่นที่เป็นความหมายของรูปภาพ จากตัวเลือก a~d แล้วตอบลงไปในกระดาษคำตอบ



- | | |
|--------|--------|
| a. みます | b. します |
| c. みます | d. タイ |

【กระดาษคำตอบ】

1.

	a	b	c	d
(1)	<input type="radio"/>	<input type="radio"/>	<input type="radio"/>	<input type="radio"/>
(2)	<input type="radio"/>	<input type="radio"/>	<input type="radio"/>	<input type="radio"/>

2.

	a	b	c	d
(1)	<input type="radio"/>	<input type="radio"/>	<input type="radio"/>	<input type="radio"/>
(2)	<input type="radio"/>	<input type="radio"/>	<input type="radio"/>	<input type="radio"/>
(3)	<input type="radio"/>	<input type="radio"/>	<input type="radio"/>	<input type="radio"/>

3.

	a	b	c	d
(1)	<input type="radio"/>	<input type="radio"/>	<input type="radio"/>	<input type="radio"/>
(2)	<input type="radio"/>	<input type="radio"/>	<input type="radio"/>	<input type="radio"/>

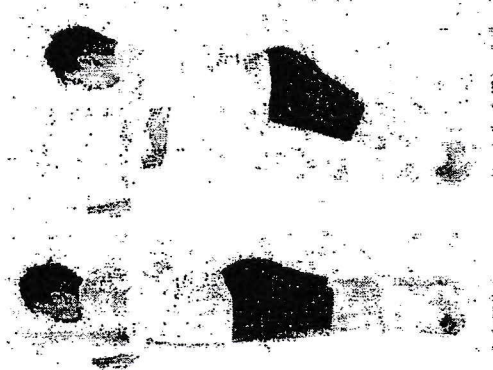
คำตอบ: 1. (1) c (2) d 2. (1) d (2) a (3) c 3. (1) a (2) d

การเตรียมตัวสำหรับ สอบสมรรถภาพร่างกาย

1. ดันพื้น 35 ครั้ง

ท่าที่ถูกต้อง : หลังตรง ขึ้นสุด ลงสุด ศีรษะและเข่าแนบระนาบกับพื้น

ท่าที่ไม่ถูกต้อง : หลังโค้งงอ สะโพกยกสูงเกินไป ศีรษะและเข่าไม่แนบกับพื้น



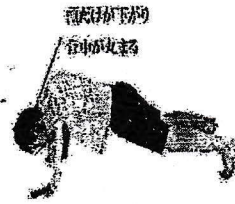
NG姿勢



背中が丸まり
膝が伸びる



背中が丸まり
膝が伸びる



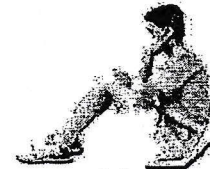
頭と膝が
地面と平行

2. ซิทอัพ(ลูกนั่ง) 25 ครั้ง

ท่าที่ถูกต้อง : มือแตะศีรษะ ขึ้นสุด ลงสุด



前半はクランチ動作



後半はフルレンジ動作

3. วิ่งมารรอน ระยะ 3 กิโลเมตร ภายใน 15 นาที

(รอบละ 400เมตร รวมทั้งหมด 7 รอบครึ่ง)

